

# ELETECNO

---

## Dichiarazione Ambientale 2022-2025

Dati aggiornati al: **31/07/2023**

Robbiate (LC), 02 Ottobre 2023 Rev. 1

---



GESTIONE  
AMBIENTALE  
VERIFICATA  
IT-002012



Dati aggiornati al 31.07.2023

# ELETECNO ST S.p.A.

## Dichiarazione Ambientale 2023

**Verificatore Accreditato: BUREAU VERITAS ITALIA S.p.A., Viale Monza 347, 20126 Milano, N.° di accr. IT-V-0006**

Revisione 1 del 02 ottobre 2023

redatta secondo i requisiti del regolamento CE n. 1221/2009, CE n. 1505/2017 e CE n. 2026/2018.

La Dichiarazione viene sottoposta annualmente alla verifica da parte di un apposito verificatore ambientale accreditato indipendente il quale è chiamato a valutare da un lato, l'adeguatezza del Sistema di gestione ambientale implementato dall'organizzazione, dall'altro la correttezza dell'informazione che sarà divulgata al pubblico attraverso la Dichiarazione Ambientale.

Il documento è rivolto alla comunità esterna e interna all'azienda e ha l'obiettivo di stabilire un rapporto trasparente con tutte le parti interessate, in particolare con la popolazione, le autorità locali e con i lavoratori, parte attiva della corretta gestione delle attività svolte, garantendo in questo senso l'accesso alle informazioni sulle performance ambientali dello Stabilimento.

I dati contenuti all'interno del documento rispettano i requisiti di conformità previsti dal Regolamento EMAS ed inoltre Eletecno ST dichiara il rispetto dei requisiti di conformità giuridico-legislativa prevista dalla normativa applicabile. Nell'ambito del sistema di gestione ambientale ISO 14001 esegue una verifica di conformità agli obblighi applicabile. Durante la verifica del 2022 non sono emerse situazioni non conformi.

*"La prossima dichiarazione sarà predisposta e convalidata entro tre anni dalla presente. Annualmente verranno predisposti e convalidati (da parte di un verificatore accreditato), gli aggiornamenti della Dichiarazione Ambientale, che conterranno i dati ambientali relativi all'anno di riferimento e il grado di raggiungimento degli obiettivi prefissati".*



## Sommario

<b>1. Presentazione dell'Organizzazione .....</b>	<b>3</b>
<b>2. Risorse e ruoli dell'organizzazione .....</b>	<b>5</b>
Descrizione dello stabilimento e dei processi aziendali.....	5
<b>3. Il sistema di gestione ambientale.....</b>	<b>7</b>
La politica integrata .....	8
Ciclo di vita del prodotto e dei servizi .....	10
<b>4. Valutazione degli Aspetti e degli Impatti Ambientali.....</b>	<b>11</b>
<b>5. Descrizione degli aspetti ambientali significativi.....</b>	<b>13</b>
Risorse naturali e consumi energetici .....	13
Consumo di combustibili per autotrazione (gasolio) derivante da circolazione su strada degli automezzi operativi .....	13
Emissioni di CO2 totali e del parco mezzi .....	14
Rifiuti generati dai processi aziendali.....	16
Gas tecnici e clima alteranti (acquistati per attività di manutenzione/ installazione) .....	18
F gas impiegati in sede .....	20
Impiego di prodotti chimici pericolosi .....	20
Incendio nei locali.....	21
<b>6. Indicatori chiave .....</b>	<b>21</b>
6.1 Emissioni .....	22
6.2 Energia .....	22
6.3 Consumi idrici.....	23
6.4 Biodiversità .....	24
6.5 Rifiuti.....	24
6.6 Materiali.....	24
<b>7. Programma di miglioramento.....</b>	<b>25</b>
<b>8. Glossario .....</b>	<b>29</b>



## 1. Presentazione dell'Organizzazione

Eletecno ST SPA è leader nella conduzione e manutenzione degli impianti tecnologici, con particolare specializzazione nei seguenti ambiti:

- Global Services
- Construction
- Security Automation
- Facility Services

In tale ambito vengono realizzati e mantenuti anche impianti speciali, diffusione sonora, segnalazione, comunicazione voce e dati.

In particolare, l'azienda opera nei servizi di facility management, nella costruzione di impianti tecnologici degli edifici, nella gestione ed ottimizzazione dei servizi tecnici e dell'energia e nei servizi ausiliari degli immobili, specializzata nel soddisfare le esigenze dei clienti multi-sito.

La società opera su tutto il territorio nazionale ed ha scelto strategicamente, dato anche l'alto sviluppo tecnologico delle comunicazioni e dei trasporti, di concentrare tutte le funzioni di governo presso la propria sede di Robbiate. Le funzioni operative vengono invece svolte localmente attraverso personale itinerante, dipendente e non, fornito, oltre che dell'attrezzatura tradizionale, anche degli strumenti tecnologici per la gestione delle attività ed il collegamento interattivo con la sede centrale.

Eletecno ST è la società madre collegata a gruppo di cui fanno parte le società Strumentecnica ed Ediltecnica. Le tre società sono dotate di sistema di gestione integrato e certificato secondo gli schemi ISO 9001 - 14001 - 45001.

Strumentecnica opera nel settore degli impianti tecnologici e di sicurezza degli edifici. In tale ambito vengono realizzati e mantenuti:

- impianti antincendio, rilevazione e spegnimento;
- impianti antintrusione, antifurto, controllo accessi e TVCC;
- impianti speciali, diffusione sonora, segnalazione. comunicazione voce e dati;

Ediltecnica opera, invece, nel settore delle opere edili realizzando interventi di costruzione, ristrutturazione ed esecuzione di interventi manutentivi (ordinari e straordinari) in siti ed edifici industriali e destinati al settore terziario.



Ragione Sociale	ELETECNO S.p.A.
<b>Settore di attività</b>	Progettazione, installazione e manutenzione di impianti elettrici, di riscaldamento, di condizionamento, idrosanitari e antincendio; manutenzione e ristrutturazione di opere edili ed industriali
<b>Codice EA</b>	28
<b>Codice NACE</b>	43.21 Installazione di impianti elettrici 43.22 Installazione di impianti idraulici, di riscaldamento e di condizionamento 43.29 Altri lavori di costruzione e installazione
<b>Sede Legale</b>	ROBBIATE (LC) VIA DELLE ROVEDINE 33 CAP 23899
<b>Indirizzo sito</b>	ROBBIATE (LC) VIA DELLE ROVEDINE 33 CAP 23899
<b>Telefono</b>	+39 039 590151
<b>Indirizzo email Pec</b>	info@eletecno-st.it eletecnospa@legalmail.it
<b>Cod. Fisc. e P. IVA</b>	02119140131
<b>Legale rappresentante</b>	Sergio De Giorgi
<b>Amministratore Delegato</b>	Mara Baroni
<b>Responsabile Sistema di Gestione Ambientale</b>	Giulio Tavecchio
<b>Referente EMAS</b>	Silvia Giarei – sgiarei@eletecno-st.it
<b>N.° addetti</b>	264
<b>Orario di attività</b>	08.30-12.30 / 14.00-18.00
<b>Periodo di chiusura</b>	Festività nazionali

Eletecno offre la propria attività sull'intero territorio nazionale, e utilizza una serie di sedi periferiche, che si configurano come "unità locali":

- Via Pilata 46 Olgiate Molgora (LC) cap 23887;
- Via Cremona snc Manerbio (BS) cap 25025;
- Via Dell'Artigianato Cagliari, 11 CAP 09122;
- Via San Morese 54 Calenzano (FI) CAP 50041;
- Via Tommaso Morlino 5 Grumento Nova (PZ) CAP 85050;
- Via Gioacchino Volpe 31/33/35 Roma (RM) CAP 00133;
- Via Walter Procaccini 69 Roma (RM) CAP 00173;
- Via A. De Francisco 137/2 Settimo Torinese (TO) CAP 10036;
- Via Don L. Peron 1/a Mestre - Venezia (VE) cap 30174;

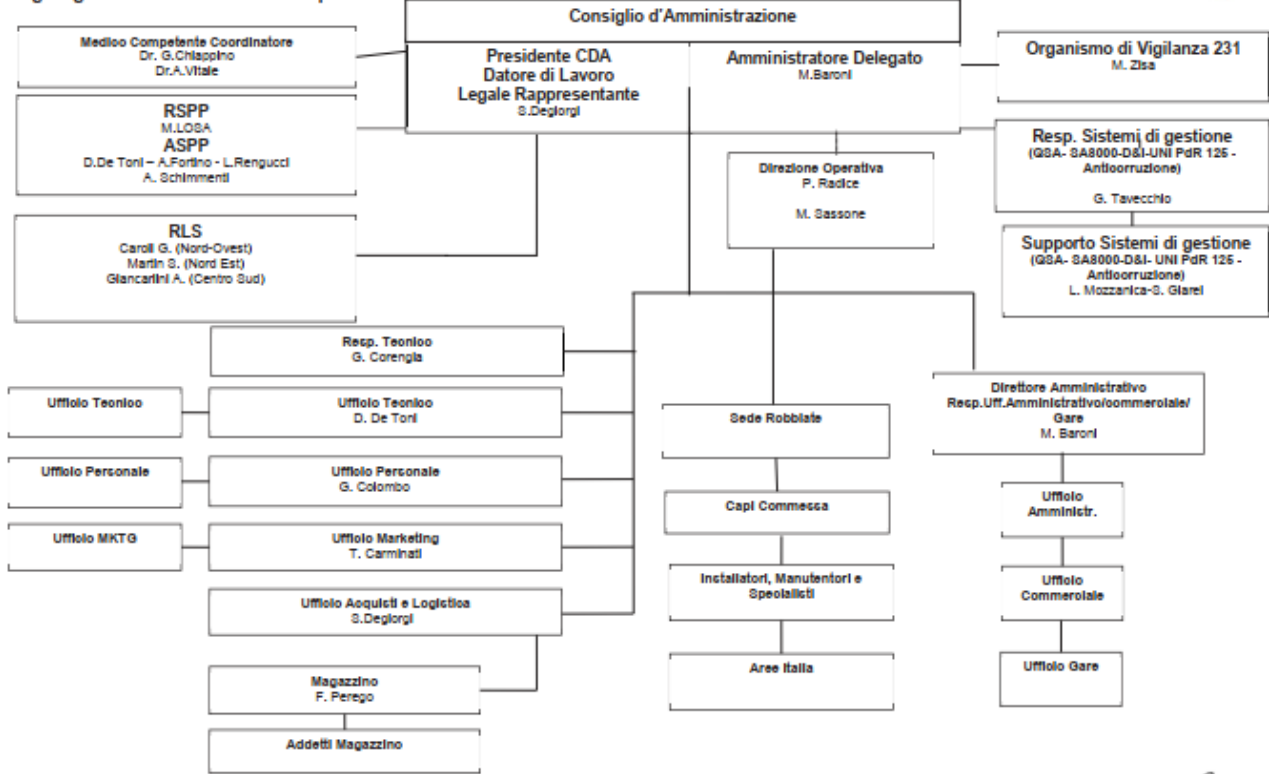


Tali sedi hanno la funzione di magazzino e sedi logistiche degli operatori locali. Sono tutte incluse nel campo di applicazione della certificazione ISO 14001:15 ad eccezione di Olgiate Molgora (Lc) (magazzino materiale non utilizzato per il processo di Eletecno) – Manerbio (Bs) (sito non utilizzato) – Calenzano (Fi) (sede adibita ad ufficio).

La sede di Robbiate rappresenta la sede operativa e amministrativa principale ove opera la Direzione e presso cui si hanno i processi a maggiore significatività ambientale

## 2. Risorse e ruoli dell'organizzazione

Organigramma ELETECNO ST S.p.A



Approvato: Direzione: Settembre 2023

Ruoli chiave sono stati definiti nell'ambito del Sistema di Gestione Ambientale (SGA), in particolare:

**Alta Direzione (AD):** definisce, documenta e comunica politiche, obiettivi, ruoli, responsabilità, compiti di tutto il personale dell'organizzazione che controlla e/o svolge attività da cui possono scaturire aspetti ambientali significativi. L'Alta Direzione fornisce le risorse (personale, competenze specialistiche, tecnologie e risorse finanziarie) per l'attuazione del SGA.

**RSGA:** ha la responsabilità di controllare il corretto funzionamento del SGA assicurandosi che i relativi requisiti siano stabiliti, attuati e mantenuti attivi in accordo con il Regolamento EMAS e deve riferire all'AD sulle prestazioni del SGA al fine del riesame e del continuo miglioramento.

### Descrizione dello stabilimento e dei processi aziendali

Lo stabile di Robbiate è di proprietà dell'azienda ELETECNO.  
Gli spazi sono costituiti da uffici, sedi di rappresentanza e magazzini.



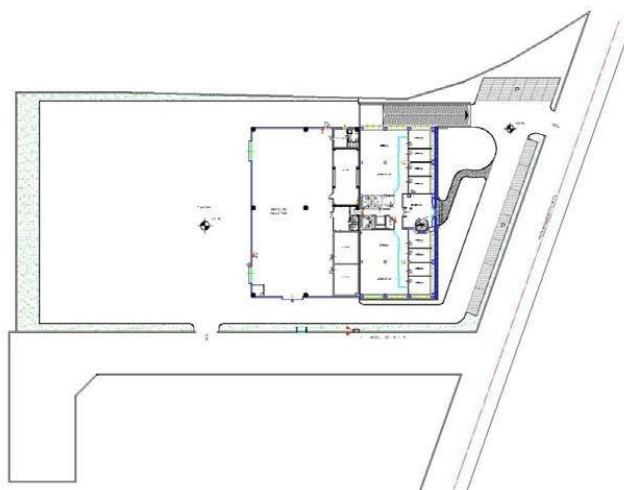


Figura 1 – Planimetria della sede di Robbiate

Gli spazi all’aperto sono costituiti da aree destinate a deposito temporaneo rifiuti non pericolosi, materie prime e pezzi di ricambio.

L’edificio è in classe energetica E secondo quanto contenuto in attestazione di Certificazione Energetica del 03/03/2011.

**L’impianto è realizzato in area a destinazione industriale** e non ha vicoli di impatto sul patrimonio naturale e/o storico. Confina con un tratto di rete ecologica con la quale non si ha nessun tipo di interazione né è possibile avere una influenza negativa sui “corridoi ecologici” delle specie presenti nel territorio.

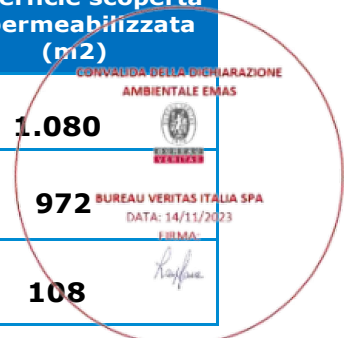
La superficie totale dello stabilimento, coperta e impermeabilizzata sono riportate nella tabella.

Le superfici coperte e scoperte in carico ad Eletecno sono di circa il 90% del totale mentre i restanti 10% sono in carico a Strumentecnica.

**La divisione in % della superficie e dei consumi della sede è stata calcolata in funzione del rapporto tra il numero di dipendenti di Eletecno e quelli di Strumentecnica.**

SUPERFICIE TOTALE

	Superficie totale (m2)	Superficie coperta (m2)	Superficie aree esterne (m2)	Superficie a verde (m2)	Superficie scoperta impermeabilizzata (m2)
<b>Totale</b>	<b>6.390</b>	<b>1.650</b>	<b>4.740</b>	<b>1.100</b>	<b>1.080</b>
<b>Eletecno ~ 90%</b>	<b>5.751</b>	<b>1.485</b>	<b>4.266</b>	<b>990</b>	<b>972</b>
<b>Strumentecnica ~10%</b>	<b>639</b>	<b>165</b>	<b>474</b>	<b>110</b>	<b>108</b>



### 3. Il sistema di gestione ambientale

L'organizzazione ha in essere un sistema di gestione integrata. Si precisa che gli standard UNI EN ISO 9001, UNI EN 14001, UNI EN ISO 45001 e SA 8000 sono applicati a tutte le sedi operative dell'azienda e per tutte la attività di manutenzione /installazione ad eccezione di Olgiate Molgora (Lc) (magazzino materiale non utilizzato per il processo) – Manerbio (Bs) (sito non utilizzato) – Calenzano (Fi) (sede uffici).

Il sistema di gestione ambientale ISO 14001 è applicato dal 4 dicembre 2013, certificato da SQS con numero di certificazione 50764, a tutte le sedi.

L'unico sito registrato EMAS è la sede di Robbiate in provincia di Lecco.

La registrazione secondo il Regolamento CE n.1221/09-EMAS e s.m.i. (Eco-Management and Audit Scheme) e la certificazione secondo il regolamento ISO 14001:2015 sono strumenti efficaci per le organizzazioni che intendono adottare ed implementare volontariamente un Sistema di Gestione Ambientale (SGA) che, a garanzia della piena conformità alla normativa, permetta loro un percorso di miglioramento continuo delle proprie prestazioni ambientali, attraverso una periodica individuazione degli aspetti ambientali significativi e di opportuni obiettivi e traguardi per la riduzione dei possibili impatti ascrivibili alle proprie attività. A tal scopo Eletecno ST SpA ha predisposto l'Analisi Ambientale con la quale ha stabilito la sua posizione rispetto alle condizioni ambientali, e ha definito un documento di Politica Ambientale, espressione dei principi generali e di azione che intende intraprendere in campo ambientale, adottare il Programma Ambientale, contenente gli obiettivi di miglioramento su tematiche a carattere ambientale.

Il SGA implementato consente il mantenimento e l'aggiornamento di prassi gestionali finalizzate alla riduzione degli impatti ambientali delle attività di competenza, nell'ottica di mantenimento e salvaguardia dell'ambiente, non solo garantendo e verificando sistematicamente la conformità alla normativa vigente, ma perseguendo il miglioramento continuo delle proprie prestazioni ambientali. Il Sistema di Gestione viene periodicamente sottoposto a verifiche ispettive interne condotte da un gruppo di auditor qualificati, al fine di valutare la corretta applicazione di tutti i suoi elementi, la coerenza con la Politica Ambientale e di individuare ed attuare eventuali opportunità di miglioramento.

Inoltre, nel 2023 Eletecno ha ottenuto le seguenti certificazioni che confermano l'impegno aziendale relativo alla sostenibilità e al monitoraggio delle proprie emissioni:

- ISO 14064:2018
- ISO 50001:2018
- UNI/PDR 125:2022

La Politica Ambientale (PA), documento realizzato e sottoscritto dalla Direzione della società, fornisce all'intera organizzazione la guida per implementare e mantenere il Sistema di Gestione Ambientale in modo da sorvegliare e potenzialmente migliorare le prestazioni ambientali legate alle attività svolte.





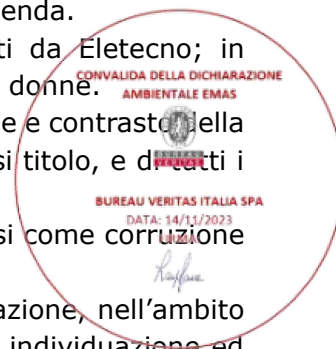
## La politica integrata

### **POLITICA INTEGRATA QUALITÀ, AMBIENTE, SALUTE E SICUREZZA, GESTIONE DELL'ENERGIA, RESPONSABILITÀ SOCIALE, DIVERSITÀ E INCLUSIONE, PARITÀ DI GENERE, ANTICORRUZIONE, GESTIONE DELL'ENERGIA. Rev.31 del 05.04.2023**

La Direzione di ELETECNO. è consapevole di operare in un mercato fortemente competitivo. In tale contesto è fondamentale il miglioramento continuo delle proprie attività per meglio rispondere alle esigenze di qualità interne e del Cliente, operando sempre nel rispetto dell'Ambiente con particolare attenzione all'uso responsabile dell'energia, con la massima cura per la Salute e Sicurezza dei lavoratori e nel rispetto dei principi etici attuando tali principi sia da parte del personale Eletecno sia da parte dei collaboratori esterni.

Vengono pertanto identificati i seguenti valori aziendali:

- Professionalità e correttezza dell'operato quotidiano svolgendo le attività nel pieno rispetto delle leggi, dell'ambiente e delle disposizioni in materia di Salute e Sicurezza. In particolare, adottando il principio di arrestare qualsiasi tipo di attività/lavorazione qualora sia percepito il rischio, anche solamente potenziale, di infortunio per i lavoratori ed eventuali altri soggetti coinvolti o di provocare un possibile danno per l'ambiente.
- Mantenere il profitto aziendale al fine di poter investire in nuove risorse e tecnologie.
- Creare consapevolezza dell'importanza di assicurare la comprensione delle esigenze e delle aspettative dei Clienti al fine di conseguire la piena soddisfazione; svolgendo un ruolo propositivo nella promozione di progetti ed iniziative finalizzate alla riduzione dell'impatto energetico dei Clienti.
- Assicurare il recepimento, l'analisi e la definizione delle modalità attuative per tutti gli adempimenti di Legge ai quali l'azienda è soggetta.
- Ottimizzare i servizi attraverso il miglioramento tecnologico e organizzativo.
- Garantire il coinvolgimento del personale nella gestione operativa aziendale, in particolar modo in materia di Salute e Sicurezza, rispetto ambientale e riduzione dei consumi energetici; focalizzandosi sulla fonte di consumo primaria ossia la circolazione dei mezzi a supporto dell'erogazione dei servizi.
- Fare dell'innovazione la regola di tutte le attività aziendali, stimolando la creatività per il raggiungimento degli obiettivi tecnologici, qualitativi, di sicurezza ed ambientali.
- Garantire un ambiente di lavoro rispettoso della dignità e del valore di ciascuna persona, assicurando come criterio primario quello della massima valorizzazione delle capacità e delle attitudini di ciascuna risorsa, escludendo qualsiasi principio di discriminazione fondato sulla diversità, di genere, provenienza, cultura.
- Governare l'azienda nel rispetto dei principi di riconoscimento della diversità di genere e perseguendo la logica dell'inclusione; nel rispetto delle competenze e delle aspettative di uomini e donne in congruenza con le mansioni caratteristiche previste in azienda.
- Coinvolgere fornitori e collaboratori nel rispetto dei principi etici adottati da Eletecno; in particolare a riguardo del riconoscimento delle pari opportunità tra uomini e donne.
- Il rigoroso e pieno rispetto della legislazione vigente in materia di prevenzione e contrasto della corruzione, con il coinvolgimento dei dipendenti, dei collaboratori a qualsiasi titolo, e di tutti i soggetti che operano a favore e/o sotto il controllo dell'organizzazione;
- Il divieto assoluto di porre in essere comportamenti che possano configurarsi come corruzione o tentativo di corruzione;
- L'effettuazione di un'analisi di contesto accurata che ha portato all'identificazione, nell'ambito delle attività svolte dall'organizzazione, delle aree di pericolo potenziale ed individuazione ed attuazione delle azioni idonee a ridurre/minimizzare i rischi stessi;



- L'attività di sensibilizzazione presso i soci in affari affinché adottino, nelle attività di specifica competenza, politiche ed azioni per la prevenzione dei fenomeni corruttivi, rispettose delle prescrizioni di legge e coerenti con gli obiettivi dell'organizzazione;
- L'adozione di canali comunicativi aperti a tutto il personale per segnalare, in modalità tale da assicurare riservatezza e presa in carico di segnalazioni relative a tematiche di responsabilità sociale; diversità ed inclusione; parità di genere; anticorruzione e tematiche sensibili previste nei reati 231.
- Il perseguimento di qualsiasi comportamento non conforme alla politica per la prevenzione della corruzione con l'applicazione del sistema sanzionatorio dell'organizzazione;
- La designazione di una funzione di conformità per la prevenzione della corruzione, cui viene garantita piena autorità e indipendenza nell'incarico.

Per garantire il rispetto delle politiche di cui sopra, la Direzione individua i seguenti obiettivi nel breve e medio periodo:

- Rafforzare il rapporto con gli attuali Clienti e conquistarne dei nuovi, migliorando il servizio offerto attraverso una totale collaborazione.
- Coinvolgere tutte le risorse aziendali affinché partecipino per le proprie competenze al miglioramento dei processi e alla riduzione delle perdite di efficienza.
- Effettuare i giusti investimenti necessari per ottenere una maggior produttività aziendale ed efficienza del sistema di gestione integrato per i diversi schemi per i quali l'azienda è certificata.
- Sviluppare sempre più la consapevolezza ed il senso di responsabilità in tutto il personale in materia di salute e sicurezza per perseguire l'obiettivo zero infortuni.
- Impegnarsi attivamente alla protezione dell'ambiente, contenendo gli impatti ambientali generati dall'operatività mediante adeguati investimenti in automezzi ed attrezzature, sistematica supervisione alla corretta gestione dei rifiuti prodotti; nonché misurare, definire obiettivi e monitorarne il conseguimento in tema di gestione dell'energia; in particolar modo a riguardo dei consumi per la circolazione degli automezzi.
- Migliorare costantemente le proprie performance ambientali.
- Sostenere i principi del riconoscimento della diversità e dell'inclusione e della parità di genere; mediante formazione e costante sensibilizzazione del personale nonché adottando le adeguate misure sanzionatorie al verificarsi di comportamenti scorretti.
- Costante propositività verso i Committenti per l'adozione di soluzioni tecnologiche che perseguono il risparmio energetico, anche secondo le modalità dei contratti di gestione dell'energia EPC (Energy Performance Contract) fornendo adeguate argomentazioni tecnico/economiche e mediante stipula di contratti massimamente chiari e redatti nel rispetto degli standard normativi di riferimento.

La Direzione ha provveduto a divulgare i principi della Politica Ambientale a tutto il personale dell'organizzazione, ai soggetti operanti per conto di quest'ultima, ai clienti attraverso le seguenti modalità:

- Affissione nello stabilimento aziendale;
- Spedizione a soggetti interessati;
- Sito web aziendale;



## Ciclo di vita del prodotto e dei servizi

All'interno del sistema di gestione ambientale copre un ruolo importante l'aspetto del Ciclo di vita. Il ciclo di vita è strumento per l'identificazione del carico ambientale associato alle attività proprie; riguarda quindi la quantificazione dell'energia e dei materiali utilizzati e le corrispondenti emissioni rilasciate nell'ambiente. La valutazione riguarda quindi tutte le fasi del processo: dall'estrazione e trasformazione delle materie prime, inclusa la fabbricazione del prodotto, al trasporto e alla distribuzione, l'utilizzo, il riuso, lo stoccaggio, il riciclaggio, fino alla dismissione dello stesso (analisi "dalla culla alla tomba" - "cradle to grave analysis").

Nel caso particolare della produzione di un "servizio" (come accade per Eletecno), la valutazione considera l'intero processo aziendale: dalla richiesta di mercato all'acquisizione della commessa, fino al soddisfacimento operativo specifico del committente.

Nel caso specifico di Eletecno, per le attività di installazione e manutenzione di impianti (elettrici, idraulici, UTA, riscaldamento e condizionamento), i maggior impatti del ciclo di vita del servizio offerto sono relativi all'approvvigionamento di materie prime (cavi elettrici, caldaie, condizionatori, cemento etc), al trasporto di esse nei vari cantieri con un consumo di carburante significativo e infine il fine vita degli impianti obsoleti e di tutti i rifiuti che si generano da tali attività

Nei seguenti capitoli verranno analizzati questi aspetti significativi per il ciclo di vita e i possibili scenari per ridurre la loro incidenza di impatto in termini di emissioni rilasciate.

## Gestione delle comunicazioni

Le modalità previste per assicurare la comunicazione interna ed esterna sono riconducibili a:

- Incontri periodici tra Direzione e Personale (solo all'interno);
- Incontri personali tra Direzione e singole persone (clienti/fornitori/istituti di credito...);
- Esposizione nelle bacheche aziendali di comunicazioni ed informazioni;
- Pubblicazione nella rete aziendale (Lotus-Zucchetti);
- Aggiornamento sito internet;

Gli argomenti oggetto della comunicazione possono essere:

- Politica integrata qualità, Ambiente, sicurezza e Responsabilità sociale dell'azienda
- Prestazioni ambientali dell'azienda
- Aspetti generali relativi all'organizzazione aziendale
- Dati ed informazioni su aspetti qualitativi/info di ritorno da Clienti
- Coordinamento sull'andamento aziendale e su tematiche specifiche
- Gestione reclami, non conformità e problematiche operative
- Risultanze di audit interni, di Clienti o loro rappresentanti e di Organismi di certificazione
- Le modalità previste per la gestione dei rapporti con i funzionari della Pubblica amministrazione in caso di verifiche/ispezioni sono regolamentate nella **IO 46** "Gestione rapporto con la PA".



## 4. Valutazione degli Aspetti e degli Impatti Ambientali

Un aspetto ambientale è il modo in cui una attività, servizio o prodotto influisce sull'ambiente. L'impatto ambientale è un cambiamento dell'ambiente. Gli impatti ambientali sono causati da aspetti ambientali.

Sono stati individuati gli aspetti ambientali diretti e indiretti e i relativi impatti ambientali considerando le diverse condizioni di normale esercizio, anomalia e di emergenza.

Agli aspetti ambientali identificati è stato assegnato il livello di significatività, secondo lo schema:

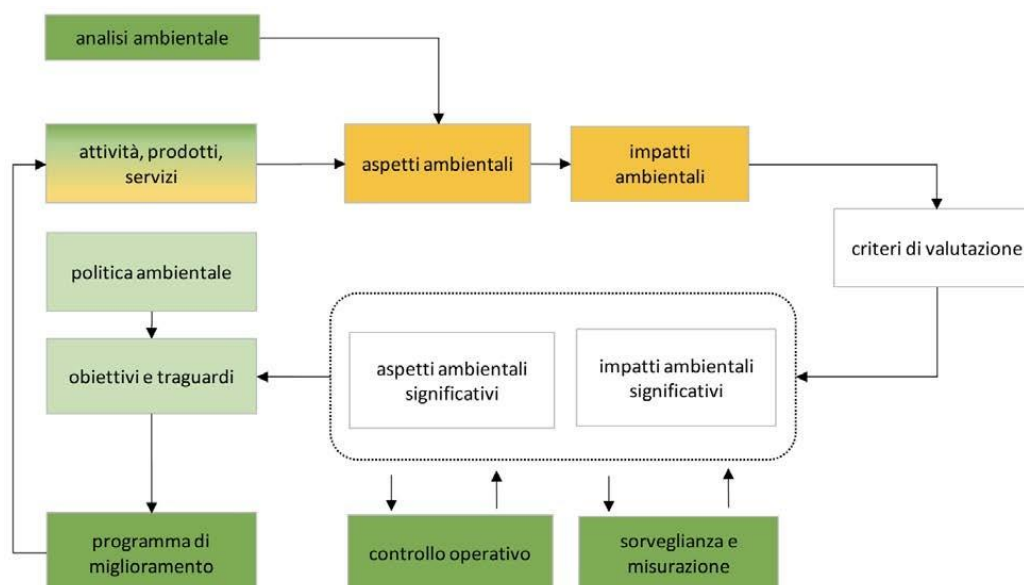


Figura 2 – Schema valutazione significatività aspetti ambientali

Il RGA valuta la significatività degli aspetti ambientali, in collaborazione con i Responsabili di funzione e/o esperti/consulenti tecnici di settore, secondo quanto definito nei paragrafi successivi.

Le valutazioni sono trascritte da RSGA sul documento "Matrice di Identificazione e valutazione degli Aspetti e degli Impatti ambientali".

Un aspetto che per l'azienda risulta significativo rappresenta un "potenziale rischio" per l'azienda, le cui "dimensioni" sono studiate con un approccio qualitativo.

Per ogni aspetto significativo sono individuate una o più delle seguenti soluzioni possibili:

- un'azione inserita nel Piano di miglioramento;
- delle modalità di controllo operativo e sorveglianza/misurazione di processo;
- delle modalità di sorveglianza e/o intervento secondo quanto previsto da specifiche disposizioni normative e/o prescritte da Enti di Controllo.

Il criterio di valutazione è quello determinato mediante l'algoritmo: "PROBABILITÀ" × "GRAVITÀ", (cd. P×G), intendendo per:

- **PROBABILITÀ:** la misura in cui si ritiene che un aspetto ambientale possa accadere, sia



probabile, ovvero la frequenza (statistica) o la possibilità di accadimento dell'evento o della situazione che genera o può generare un aspetto ambientale;

- **GRAVITÀ:** la severità, la "magnitudo", ovvero il peso delle conseguenze di un dato aspetto ambientale, che deve essere determinata a seconda del contesto nel quale l'aspetto si origina (ad es., presso la sede legale aziendale o un cantiere, in un centro abitato o in una zona isolata, lontano da contatti con la popolazione o in un'area industriale, capace di generare impatto sull'ecosistema locale, ecc..).

Questo ultimo parametro, per la specificità che lo caratterizza, è analizzato in funzione dell'impatto ambientale conseguente.

L'esito della valutazione di significatività ( $S = P \times G$ ) porta alla classificazione degli aspetti ambientali a seconda degli impatti possibili: altamente significativo, significativo, non significativo, inesistente/irrelevante.

Di seguito si riporta in tabella gli aspetti ambientali significativi per Eletecno:

Aspetto ambientale (derivante dall'attività indicata)			Impatto Ambientale conseguente
Descrizione	DIRETTO	INDIRETTO	Descrizione
<b>Risorse naturali e consumi energetici derivanti dall'uso della sede legale:</b> – acqua; – energia elettrica; – combustibili per riscaldamento (gas metano).	X		INQUINAMENTO AMBIENTALE
<b>Consumo di combustibile per autotrazione (gasolio) ed emissioni in atmosfera derivanti dalla circolazione su strada degli automezzi operativi</b>	X		INQUINAMENTO ATMOSFERICO (SMOG)
<b>Impiego di prodotti chimici pericolosi</b>	X		RILASCIO DI SOSTANZE TOSSICHE NELL'AMBIENTE, INQUINAMENTO DEL TERRENO E DELLE ACQUE, EFFETTO SERRA
<b>Rifiuti generati dai processi aziendali</b>	X	X	INQUINAMENTO AMBIENTALE (SUOLO, SOTTOSUOLO E FALDA)
<b>Incendio nei locali</b>	X	X	INQUINAMENTO AMBIENTALE
<b>Carbon footprint</b>	X		INQUINAMENTO AMBIENTALE (ATMOSFERA)
<b>Gas tecnici, Gas lesivi per l'atmosfera e clima alteranti</b>	X		RILASCIO DI SOSTANZE TOSSICHE NELL'AMBIENTE, INQUINAMENTO ATMOSFERICO



## 5. Descrizione degli aspetti ambientali significativi

### Risorse naturali e consumi energetici

Parte degli aspetti ambientali diretti derivano dall'uso della sede legale che riguardano l'uso delle risorse naturali e dei consumi energetici:

- acqua;
- energia elettrica;
- combustibili per riscaldamento (gas metano).

Descrizione	UdM	Quantità 2019	Quantità 2020	Quantità 2021	Quantità 2022	Quantità 2023*
<b>Consumi idrici</b>	<b>m3</b>	702	697	410	523	468
<b>Gas Naturale</b>	<b>sm3</b>	12.698	11.388	10.189	10.201	4.102
<b>Elettricità</b>	<b>KWh</b>	92.568	98.367	91.610	97.431	49.401

\* = dati riferiti al 31/07.

I consumi relativi ad Eletecno sono calcolati sul 90% del consumo totale dello stabile. (Il 10% rimanente è in carico a Strumentecnica).

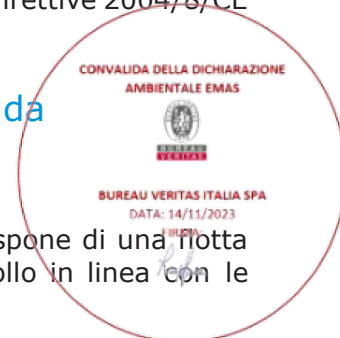
Le **condizioni di anomalia** sono ascrivibili a malfunzionamenti degli impianti con perdita o aumento dei consumi idrici/energetici.

#### Normativa applicabile:

- D.Lgs n. 31/2001 "Attuazione della direttiva 98/83/CE relativa alla qualità delle acque destinate al consumo umano"
- Decreto Legislativo 4 luglio 2014 n.102- Attuazione della direttiva 2012/27/UE sull'efficienza energetica, che modifica le direttive 2009/125/CE e 2010/30/UE e abroga le direttive 2004/8/CE e 2006/32/ CE.

### Consumo di combustibili per autotrazione (gasolio) derivante da circolazione su strada degli automezzi operativi

Il combustibile per autotrazione costituisce una voce rilevante poiché l'azienda dispone di una flotta costituita da 255 automezzi, gestita secondo un piano di manutenzione e controllo in linea con le indicazioni dei costruttori.



Situazione Automezzi Eletecno	EURO 3	EURO 4	EURO 5A	EURO 5B	EURO 6B	EURO 6C	EURO 6D	IBRIDA	ELETTRICA
<b>Autovetture</b>	0	1	0	0	8	2	9	3	0
<b>Mezzi fino a 3,5 t</b>	2	3	2	9	74	3	129	6	4
<b>TOTALE</b>	<b>2</b>	<b>4</b>	<b>2</b>	<b>9</b>	<b>82</b>	<b>5</b>	<b>138</b>	<b>9</b>	<b>4</b>

## Dati aggiornati al 31.07.2023

La quantità di gasolio nel triennio 2020 – 2023, specifica e totale risulta:

Descrizione	2020	2021	2022	2023*	u.m.
<b>GASOLIO mese</b>	53.897	59.490	56.888	46.405	lt / mese
<b>GASOLIO automezzo mese</b>	246	241	222	182	lt / mese
<b>GASOLIO automezzo anno</b>	2.953	2.890	2.667	2.184	lt / anno

\* = dati riferiti al 31/07.

Il consumo specifico medio del parco mezzi diminuisce nel triennio.

Il consumo di carburante totale ovvero di gasolio subisce invece un incremento fino al 2021 mentre nel 2022 subisce un lieve calo nonostante l'aumento del carico di lavoro dell'Organizzazione. È possibile stimare che l'incremento di consumo di gasolio, causato da un considerevole incremento di commesse, avrebbe raggiunto valori complessivi più elevati, qualora l'Organizzazione non si fosse dotata di mezzi a ridotto impatto sia in termini di emissioni che di consumi.

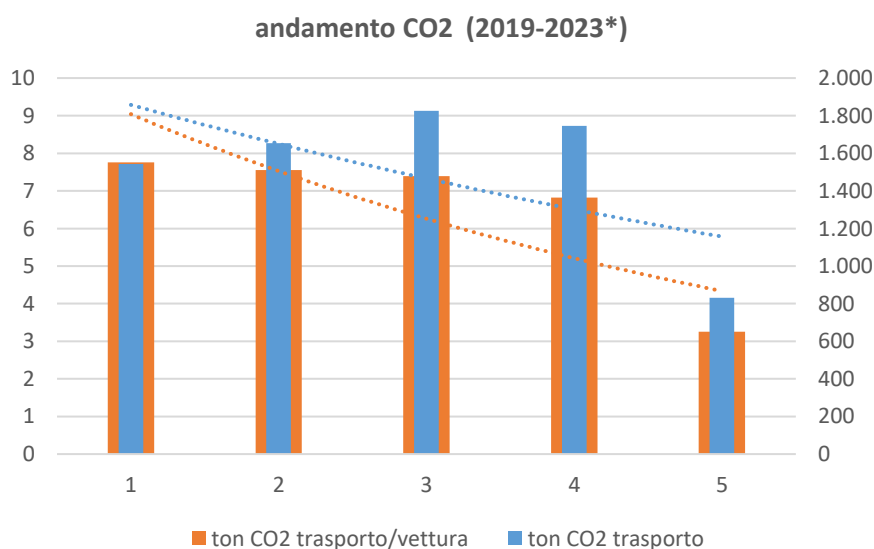
**Situazioni emergenziali** possono verificarsi in caso di incidenti stradali, con rilascio di gasolio sul suolo e sottosuolo, situazione considerata rara.

## Emissioni di CO2 totali e del parco mezzi

L'anidride carbonica è responsabile per il 20% dell'effetto serra. Per questo l'organizzazione ha deciso di monitorare questo parametro nel proprio SGA calcolandone la quantità, espressa in tonnellate, emessa dalle proprie attrezzature e automezzi. Si rimanda al capitolo degli indicatori chiave per il dettaglio.

I dati sono elaborati con foglio di calcolo basato sui fattori di emissione dei database "Defra 2022", "Ecoinvent 3.9.1", "Ispra 2022".

Si riporta nel Capitolo 6.1 la tabella del calcolo delle tonnellate di CO2 equivalente.



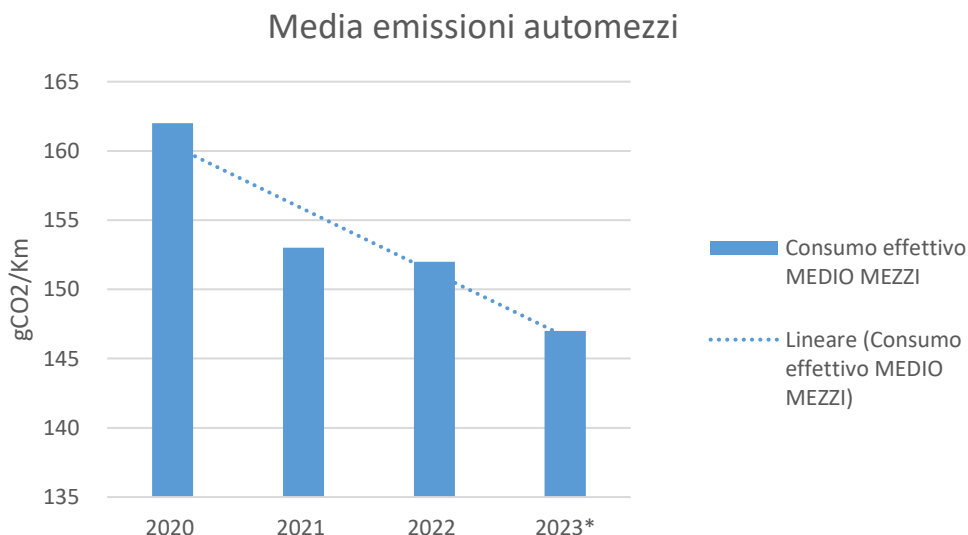
\* = dati riferiti al 31/07.

Il grafico evidenzia un andamento decrescente delle emissioni di CO2 derivanti dagli automezzi di

Eletecno. Inoltre, si evince che le emissioni di CO2 in rapporto al numero di vetture decresce più rapidamente rispetto alla CO2 totale da trasporti. Questa differenza è dovuta alla politica di investimenti di Eletecno in autovetture con maggiore efficienza e minori emissioni.

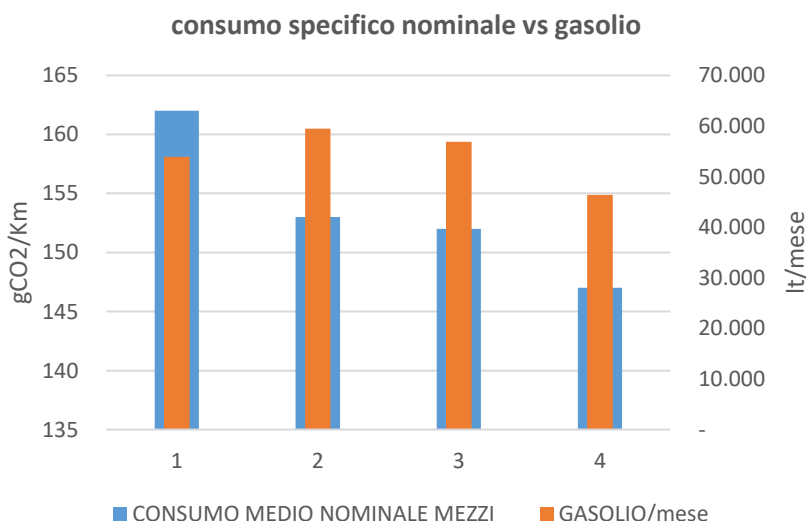
**parco mezzi**

I livelli medi di "emissioni nominali" riferiti alle "caratteristiche a vuoto" dei mezzi risultano:



\* = dati riferiti al 31/07.

Da sottolineare che l'andamento decrescente del parametro evidenzia un miglioramento di efficienza dello stesso parco mezzi, in termini di impatto ambientale.



**Le condizioni di anomalia** sono ascrivibili a malfunzionamenti degli automezzi con incremento dei livelli di emissioni. Evento raro in quanto prevista e pianificata la manutenzione periodica.



**Normativa applicabile:**

- D.Lgs. n.152 del 03/04/06 "Norme in materia ambientale".
- Direttiva 92/55/CEE «Direttiva del 22/06/92 che modifica la direttiva 77/143/Cee concernente il ravvicinamento delle legislazioni degli Stati membri relative al controllo tecnico dei veicoli a motore e dei loro rimorchi (emissioni dei gas di scarico)»
- Testo coordinato della D.G.R. n. 08/9958 del 29/07/09 "Ulteriori misure della limitazione del traffico veicolare. Introduzione dell'obbligo di apposizione delle vetrofanie sugli autoveicoli.
- Modifica e integrazione della D.G.R. 5290/07 (Suddivisione in zone del territorio regionale per l'attuazione delle misure finalizzate al conseguimento degli obiettivi di qualità dell'aria), (L.R. n 24/06) modificata dalla D.G.R. 10118 del 07/08/2009"
- Legge Regionale n° 24 del 11/12/2006 "Norme per la prevenzione e la riduzione delle emissioni in atmosfera a tutela della salute e dell'ambiente"
- D.Lgs. 128/2010 - Modifiche ed integrazioni al D.Lgs. 152/2006 recante norme in materia ambientale a norma dell'art. 12 della Legge 18/06/2009 n. 69 pubblicata sulla G.U. n. 186 del 11/08/2010 – Suppl. Ord. N. 184

**Rifiuti generati dai processi aziendali**

I rifiuti prodotti nell'ambito delle attività svolte sono gestiti diversamente a seconda che siano prodotti presso i cantieri in cui l'azienda opera o che la produzione avvenga direttamente presso la sede.

In alcuni casi la committenza prevede la gestione dei rifiuti in qualità di intermediario, ragione per cui la Eletecno ST è iscritta alla categoria 8F dell'albo nazionale gestori ambientali. All'albo risulta iscritta inoltre per la categoria 2bis e 3 bis. In sintesi il quadro delle iscrizioni:

Categoria		Inizio iscrizione	Scadenza
2-bis	-	04/05/2021	04/05/2031
3-bis		30/06/2022	30/06/2027
8 ordinaria	F	30/11/2020	30/11/2025

L'azienda ha definito in una specifica Istruzione Operativa i corretti comportamenti da osservare per la gestione dei rifiuti:

- Separazione
- Deposito temporaneo ai sensi del D.lgs 152/06
- Smaltimento
- Adempimenti amministrativi

Lo smaltimento dei rifiuti è gestito da società specializzate.



## Dati aggiornati al 31.07.2023

I principali codici CER gestiti sono i seguenti:

CODICE CER	DESCRIZIONE RIFIUTO	RIFIUTI PRODOTTI 2021 (Kg)	RIFIUTI PRODOTTI 2022 (Kg)	RIFIUTI PRODOTTI AL 31/7/23 (Kg)
020204	fanghi da trattamento in loco degli effluenti	133.040	38.880	0
150101	imballaggi di carta e cartone	19.300	8.980	240
150104	imballaggi metallici	72.730	130.290	13.260
150106	imballaggi in materiali misti	340.890	331.340	158.993
150203	assorbenti, materiali filtranti, stracci e indumenti protettivi, diversi da quelli di cui alla voce 15 02 02	39.268	29.579	11.234
160211	apparecchiature fuori uso, contenenti clorofluorocarburi, HCFC, HFC	800	1.790	7.217
160213	apparecchiature fuori uso, contenenti componenti pericolosi diversi da quelli di cui alle voci da 16 02 09 a 16 02 12	4505	6.504	2.765
160214	apparecchiature fuori uso, diverse da quelle di cui alle voci da 16 02 09 a 16 02 13	10.996,5	19.753	16.529
160304	rifiuti inorganici, diversi da quelli di cui alla voce 16 03 03	184.104	35.736	23.651
160505	gas in contenitori a pressione, diversi da quelli di cui alla voce 16 05 04	1.160	2.005	1.347
160601	batterie al piombo	2.697	7.618	547
161002	rifiuti liquidi acquosi, diversi da quelle di cui alla voce 16 10 01	4.530	22.660	0
170101	cemento	22.360	840	6.500
170107	miscugli di cemento, mattoni, mattonelle e ceramiche, diversi da quelle di cui alla voce 17 01 06	518.858	56.950	62.943
170201	legno	5.530	13.911	2.180
170203	plastica	8.394	930	1.821
170301	miscele bituminose contenenti catrame di carbone	15.044	930	3.440
170302	miscele bituminose diverse da quelle di cui alla voce 17 03 01	56.590	110.760	67.130
170405	ferro e acciaio	51.210	22.765	25.060
170504	terra e rocce, diverse da quelle di cui alla voce 17 05 03	1.201.120	344.020	160.480
170603	altri materiali isolanti contenenti o costituiti da sostanze pericolose	9.347	6.593	2.680
170802	materiali da costruzione a base di gesso, diversi da quelli di cui alla voce 17 08 01	24.708	3.410	14.230
170904	rifiuti misti dell'attività di costruzione e demolizione, diversi da quelli di cui alle voci 17 09 01, 17 09 02 e 17 09 03	1.328.200	5.029.670	1.683.582
200121	tubi fluorescenti ed altri rifiuti contenenti mercurio	6.851	3.380	2.407
200201	rifiuti biodegradabili	4.910	24.330	10.860
200301	rifiuti urbani non differenziati	22.700	13.720	0
200304	fanghi delle fosse settiche	626.589	173.480	0
200307	rifiuti ingombranti	110.635	80.120	40.239

Le condizioni di emergenza sono ascrivibili alla presenza di incendio, evento considerato estremamente raro per la tipologia dei rifiuti stessi.

### Normativa applicabile:

- D.Lgs. n.152 del 03/04/06 "Norme in materia ambientale", come aggiornato dal D.Lgs 4 del

16/01/08

- D.M. n.145 del 1/4/98 «Regolamento recante la definizione del modello e dei contenuti del formulario di accompagnamento dei rifiuti ai sensi degli articoli 15, 18, comma 2, lettera e), e comma 4, del D.Lgs. 05/02/97»
- D.M. n.148 del 1/4/98 «Regolamento recante approvazione del modello dei registri di carico e scarico dei rifiuti ai sensi degli articoli 12, 18. 2. m), e 18.4, del D.Lgs. 05/02/97 n. 22»
- Regolamento CE 1907/2006 del Parlamento e del Consiglio del 18/12/2006 "R.E.A.C.H."
- Regolamento CE 709/2009 della Commissione del 10/08/2009 relativo alla classificazione, etichettatura e all'imballaggio delle sostanze e delle miscele.
- D.Lgs. 188/08 "Attuazione della Direttiva 2006/06/CE concernente pile, accumulatori e relativi rifiuti e che abroga la Direttiva 91/157/CE".
- D.G.R. 25/11/2009 n. 8/10619 "Definizione delle modalità, contenuti e tempistiche di compilazione dell'applicativo O.R.SO. relativo alla raccolta dei dati di produzione gestione dei rifiuti urbani e dei rifiuti gestiti dagli impianti in Regione Lombardia".
- D.Lgs. 35 del 27/01/2010 recepimento della Direttiva 2008/68/CE che disciplina il trasporto di merci pericolose su strada su ferrovie e su vie navigabili interne (ADR).
- D.Lgs. 128 del 29/06/2010 "Modifiche e integrazioni al D.Lgs. 152/2006 recante norme in materia ambientale, a norma dell'art. 12 della Legge 69/2009 (VIA, VAS, AIA, emissioni in atmosfera).
- D.L. 13/08/2011 n. 138 - "Ulteriori disposizioni urgenti per la stabilizzazione finanziaria e per lo sviluppo".
- Legge n. 148 del 14/09/2011 - "Conversione in legge, con modificazioni, del decreto - legge 13/08/2011, n. 138 recante ulteriori misure urgenti per la stabilizzazione finanziaria e per lo sviluppo. Delega al Governo per la riorganizzazione della distribuzione sul territorio degli uffici giudiziari.
- D.Lgs. 121 del 01/07/2011 - "Attuazione della direttiva 2008/99/CE sulla tutela penale dell'ambiente, nonché della direttiva 2009/123/CE che modifica la direttiva 2005/35/CE relativa all'inquinamento provocato dalle navi e all'introduzione di sanzioni per violazioni.
- DM 47 del 09/08/2021 - "Linee guida classificazione rifiuti"
- D.lgs 116/2020 - Attuazione della direttiva (UE) 2018/851 che modifica la direttiva 2008/98/CE relativa ai rifiuti e attuazione della direttiva (UE) 2018/852 che modifica la direttiva 1994/62/CE sugli imballaggi e i rifiuti di imballaggio.
- DM 59 del 04/04/2023 - "Disciplina del sistema di tracciabilità dei rifiuti e del registro elettronico nazionale per la tracciabilità dei rifiuti ai sensi dell'art.188-bis del D.Lgs. N.152/06 (RENTRI)"

## Gas tecnici e clima alteranti (acquistati per attività di manutenzione/ installazione)

La gestione e manutenzione degli impianti è gestita mediante risorse interne poiché Eletecno risulta regolarmente iscritta nel registro F Gas e si avvale di tecnici anch'essi in possesso dei requisiti tecnici previsti. Il Tecnico incaricato assicura la compilazione del registro delle apparecchiature conforme al Reg. UE 517/2014, e provvede inoltre all'effettuazione della verifica dell'assenza di fughe con cadenza annuale.

L'azienda si è regolarmente iscritta alla Banca Dati della Camera di Commercio secondo quanto previsto dal D.P.R. 146/2018 che prevede il caricamento telematico, entro 30 gg, di tutte le attività di manutenzione / installazione / controllo perdite e smantellamento.

L'ufficio incaricato è l'ufficio tecnico che provvede a inserire le attività di cui sopra anche per i propri committenti in qualità di operatore.

L'azienda è iscritta al Registro Nazionale Gas Fluorurati ad effetto serra limitatamente al Reg. (UE) 2015/2067 e Reg. (CE) n. 304/2008 ed ha certificazione specifica FGAS:

ELETECNO



## Dati aggiornati al 31.07.2023

- Numero certificato: fgas-A0044;
- Attività: attività di installazione, riparazione, manutenzione, assistenza o smantellamento apparecchiature fisse refrigerazione, condizionamento d'aria, pompe di calore fisse contenenti gas fluorurati ad effetto serra (art.8, c.1 dpr 146/2018) ai sensi reg. di esec. (UE) 2015/2067;
- Data emissione: 30/09/2013, Data scadenza: 28/09/2023 Gli operatori sono abilitati ai sensi del reg UE 2015/2067;

Si evidenzia come rilevante ai fini della gestione degli impatti ambientali il servizio svolto da EletecnoST di gestione, manutenzione e controllo delle centrali frigorifere di proprietà dei Clienti che impiegano sia gas Fluorurati (ossia generanti effetto serra e quindi soggetti ad F GAS): R134a-R410A-R407A, sia altri gas; tipicamente: R 407, R410A, R12, R502, R22.

L'organizzazione aziendale è finalizzata ad assicurare la programmazione degli interventi ed organizzazione delle risorse affinché siano eseguiti i controlli nel rispetto delle scadenze, attuando le procedure previste a Norma di Legge.

In tabella il dato dell'acquisto dei gas utilizzati nelle attività di manutenzione e riparazione presso le aziende clienti.

Descrizione	UDM	Quantità 2020	Quantità 2021	Quantità 2022	Quantità 2023*
<b>R32</b>	kg	0	117	76	23
<b>R134</b>	kg	3.781	620	1.095	210
<b>R404</b>	kg	692	305	507	240
<b>R407</b>	kg	1.938	636	1.185	995
<b>R410</b>	kg	2.665	1.270	2.120	1.455
<b>R422D</b>	kg	76	45	0	0
<b>R427</b>	kg	21	76	40	0
<b>R448</b>	kg	43	18	20	0
<b>R507</b>	kg	6	20	0	0
<b>Argon</b>	Lt.	0	0	14	0
<b>Ossigeno</b>	Lt.	279	363	636	513
<b>Acetilene</b>	Lt.	391	476	250	430
<b>Azoto</b>	Lt.	1.420	2.465	1.455	891

\* = dati riferiti al 31/07.

CONVALIDA DELLA DICHIARAZIONE  
AMBIENTALE EMAS



BUREAU VERITAS ITALIA SPA

DATA: 14/11/2023

FIRMA:

*Raffaella*

Ad oggi presso la sede e le aziende servite non sono state rilevate fughe di gas dagli impianti. **Le condizioni di emergenza** sono ascrivibili alla presenza di fuoriuscite di gas lesivi per l'atmosfera.

## F gas impiegati in sede

Nella sede di Eletecno sono presenti due impianti a pompe di calore. Il primo adibito solo agli uffici e il secondo a tutto lo stabile, esclusi gli uffici. Di seguito si riportano le caratteristiche dei due impianti:

**1) Impianto LC2087738 targa VQ1V K397 2677 0703 (SOLO uffici ex archivio piano mezzano)** POMPA DI CALORE Mitsubishi matricola 57U00065 gas R410 A - Kg nd (01 circuito) anno installazione 2014;

**2) Impianto LC2084850 targa W949 U475 4423 3903 (Stabile esclusa uffici ex archivio piano mezzano)** POMPA DI CALORE Aermec matricola 1603006995980001 gas R410A - Kg 12,5+12,5 (n.02 circuiti) - anno installazione 2016 POMPA DI CALORE Daikin matricola 2801045 gas R410 A- Kg nd (n.01 circuito) - anno installazione 2018 POMPA DI CALORE Daikin matricola 2801043 gas R410 A -Kg nd (n.01 circuito) - anno installazione 2018;

Le condizioni di emergenza sono ascrivibili alla presenza di fuoriuscite di gas lesivi per l'atmosfera. In caso di perdite di gas l'impatto in termini di CO2 equivalente andrebbe a sommarsi alle emissioni totali dell'azienda causando un impatto ambientale significativo o non, a seconda della gravità del danno all'impianto e/o della tempestività degli interventi.

### Normativa applicabile:

- Regolamento (UE) n. 517/2014 - Sui gas fluorurati a effetto serra;
- DPR 146/2018 del 16/11/2018 - Regolamento di esecuzione del regolamento (UE) n. 517/2014 sui gas fluorurati (FGAS) a effetto serra e che abroga il regolamento (CE) n. 842/2006;

## Impiego di prodotti chimici pericolosi

Si identificano le seguenti sostanze pericolose:

- Sgrassanti, detergenti e sanificanti per la pulizia degli impianti
- Gas tecnici e refrigeranti
- Prodotti per la pulizia delle sedi

Ciascuna sostanza impiegata presso i cantieri o presente in azienda è censita ed è prevista la disponibilità della relativa scheda di sicurezza, nella quale sono evidenziati i comportamenti in caso di emergenza.

I prodotti impiegati sono sempre mantenuti nelle confezioni originali e non sono previste operazioni di travaso.

I prodotti sono stoccati al coperto e nel rispetto degli obblighi di sicurezza antincendio. La movimentazione avviene al di sotto delle soglie ADR.

**Le condizioni di emergenza** sono ascrivibili al rilascio accidentale, evento considerato raro.



## Incendio nei locali

L'azienda dispone del CPI per la sede di Robbiate: presentata **SCIA il 24.06.2019 – per attività 74.2.B.**

Presso la sede, l'azienda ha predisposto idonei dispositivi antincendio (estintori, idranti) per l'intervento in caso di emergenza. È stato predisposto il Registro Antincendio, su cui vengono regolarmente registrati tutti gli interventi periodici di manutenzione e controllo effettuati sui dispositivi stessi. Tali interventi sono gestiti internamente dalla società Strumentecnica e vengono effettuati con cadenza semestrale.

È stato predisposto il controllo mensile dei dispositivi antincendio (idranti – manichette – estintori – pulsanti).

Sono stati nominati gli addetti della Squadra antincendio, in numero adeguato per garantire una presenza sufficiente durante tutti i turni di lavoro. Tutti gli addetti nominati vengono addestrati adeguatamente attraverso attività di formazione sia teorica che pratica. Inoltre, è stato elaborato per la sede il Piano di emergenza, che descrive le procedure da mettere in atto in caso di emergenza. Viene inoltre effettuata la prova di evacuazione coinvolgendo tutto il personale presente.

Il controllo del rispetto delle prescrizioni riportate nel CPI è delegato all'Ufficio Tecnico.

**La condizione di emergenza** è ritenuta un evento raro, per il quale il personale operativo è stato addestrato idoneamente.

### Normativa applicabile:

- D.P.R. 151 01/08/2011 – "Regolamento recante semplificazione della disciplina dei procedimenti relativi alla prevenzione degli incendi a norma dell'art. 49 comma quater del decreto legge 31/05/2010 n. 78, convertito con modificazioni dalla legge 30/07/2010 n. 122;
- DM 1,2,3 settembre 2021 sull'antincendio.

## 6. Indicatori chiave

In questa sezione vengono riportati i dati quantitativi relativi agli indicatori utilizzati per monitorare nel tempo le prestazioni ambientali dell'Organizzazione.

Gli indicatori chiave individuati sono:

- **Emissioni**
- **Energia**
- **Consumi idrici**
- **Biodiversità**
- **Rifiuti**
- **Materiali**



Al fine di avere un inquadramento coerente dell'attività dell'Organizzazione, il calcolo degli indicatori ambientali unitari è stato fatto sulla base di alcuni parametri rappresentativi, presi come grandezze di riferimento:

- il numero di dipendenti;
- le ore lavorate divise tra impiegati e operai;

## Dati aggiornati al 31.07.2023

- numero di automezzi

Nella presente DA sono stati rivisti gli indicatori storici, per un adeguamento alla realtà attuale per incrementarne **la rappresentatività**.

I dati quantitativi riportati nel presente capitolo, ad eccezione di dove diversamente specificato, sono relativi al periodo 2020 –2023 fino al 31/07.

### 6.1 Emissioni

Si riporta in tabella l'andamento delle emissioni di anidride carbonica ascrivibili ai consumi energetici precedentemente descritti (consumi energia elettrica, gas metano e gasolio per autotrazione). I dati sono elaborati con foglio di calcolo basato sui fattori di emissione dei database "Defra 2022", "Ecoinvent 3.9.1" e "ISPRA 2022".

I consumi relativi ad Eletecnò per gas ed elettricità sono calcolati sul 90% del consumo totale dello stabile. (Il 10% rimanente è in carico a Strumentecnica).

Descrizione	conv/CO2	Udm	Dato 2020	Dato 2021	Dato 2022	Dato 2023*
Energia elettrica Robbiate	0,398	kWh	91.610	97.431	49.401	91.610
Metano sede Robbiate	1,99477	mc	10.189	10.201	4.102	10.189
Gasolio automezzi	2,55784	Lt.	646.764	713.880	682.651	324.838
<b>ton CO2eq</b>			<b>1.716</b>	<b>1.883</b>	<b>1.805</b>	<b>859</b>
<b>ton CO2eq trasporto</b>			<b>1.654</b>	<b>1.826</b>	<b>1.746</b>	<b>831</b>
<b>Numero automezzi</b>			<b>219</b>	<b>247</b>	<b>256</b>	<b>255</b>
<b>ton CO2eq sede</b>			<b>62</b>	<b>57</b>	<b>59</b>	<b>28</b>

dati riferiti al 31/07.

Nota: i fattori di emissioni utilizzati si riferiscono alla CO<sub>2</sub> eq e racchiudono gas serra come CH<sub>4</sub>, N<sub>2</sub>O\* etc.

#### Indicatori emissioni CO2

Anno	Totali Ton CO2	ton CO2 sede / impiegato	Ton CO2 trasporto per automezzo (media)
<b>2020</b>	1.716	1,24	7,55
<b>2021</b>	1.883	1,14	7,39
<b>2022</b>	1.805	1,18	6,82
<b>2023*</b>	859	0,56	3,26

\* = dati riferiti al 31/07

Si è stimato un numero di impiegati medi presso la sede di Robbiate di 50 persone.

### 6.2 Energia

Si riporta in tabella l'andamento degli indicatori energetici, i dati sono relativi all'impiego delle risorse energetiche e sono determinati da:

consumo di energia elettrica per l'illuminazione;  
consumo di gas naturale per il riscaldamento, la produzione di acqua calda sanitaria  
consumi per autotrazione



Dati Consumi energetici espressi in TEP

Anno	Totali TEP	TEP sede (EE e GAS)	TEP sede / impiegato
2020	628	34	0,68
2021	687	31	0,62
2022	659	33	0,66
2023*	314	16	0,32

\* = dati riferiti al 31.07

Si è stimato un numero di impiegati medi presso la sede di Robbiate di 50 persone.

Anno	Totali TEP	TEP autotrazione	TEP autotrazione / automezzo
2020	628	594	2,72
2021	687	655	2,65
2022	659	627	2,45
2023*	314	298	1,17

\* = dati riferiti al 31.07

Dall'analisi dei dati su base annuale emerge un andamento crescente fino al 2021 mentre nel 2022-23 si nota un leggero calo dovuto alla diminuzione dei litri di carburante consumati.

L'Organizzazione ha incrementato le proprie attività nell'ultimo triennio. Per questo motivo nonostante il controllo dei consumi specifici del parco mezzi, e quindi la riduzione specifica dei consumi di gasolio per mezzo, non è possibile evidenziare correlazione di riduzione dei consumi energetici.

### 6.3 Consumi idrici

Si presenta di seguito la rendicontazione dei consumi idrici della organizzazione nel periodo considerato:

Dati Consumi idrici

anno	Totali (M <sup>3</sup> ACQUA)	M3/impiegato	per 100 ore lavorate (imp)
2020	697	13,94	0,81
2021	410	8,2	0,44
2022	523	10,46	0,55
2023*	468	9,36	0,80

\* = dati riferiti al 31.07

Si è stimato un numero di impiegati medi presso la sede di Robbiate di 50 persone.

I consumi relativi ad Eletecno per l'acqua sono calcolati sul 90% del consumo totale dello stabile. (Il 10% rimanente è in carico a Strumentecnica).

Dall'analisi dei dati su base annuale emerge un andamento prevalentemente instabile nel periodo considerato rispetto ai parametri di personale impiegati e ore lavorate. Nell'anno 2021 i consumi in m<sup>3</sup> sono stati inferiori rispetto agli altri anni.

Nel 2022 il consumo è stato maggiore rispetto al 2021 e per il 2023 grazie agli indicatori calcolati si stima un consumo in crescita.





## 6.4 Biodiversità

Si presenta di seguito la percentuale di aree orientate alla natura presenti all'interno del sito di Robbiate in capo ad Eletecnò (90% del totale) :

Superfici relative all'anno 2023

	Totali (mq)	%
<b>Superficie totale</b>	<b>5.751</b>	<b>100%</b>
<b>Superficie impermeabilizzata</b>	<b>4.761</b>	<b>82%</b>
<b>Superficie orientata alla natura</b>	<b>990</b>	<b>18%</b>
<b>Superficie totale orientata alla natura fuori dal sito</b>	<b>N.E.</b>	<b>0%</b>

L'indicatore relativo alle superfici orientate alla natura non varia in funzione del numero di dipendenti, né delle ore lavorate e del fatturato annuo.

L'azienda non è in possesso di terreni al di fuori del perimetro aziendale.

## 6.5 Rifiuti

Di seguito l'andamento annuale della produzione dei rifiuti pericolosi e non pericolosi:

Anno	2020	2021	2022	2023*	u.m.
<b>Non pericolosi</b>	2.673.270	4.800.407	6.534.214	2.674.889	Kg
<b>Pericolosi</b>	43.140	78.110	26.360	22.102	Kg

\* = dati riferiti al 31.07

Anno	Totali (Kg rifiuti totali)	Kg rifiuti totali per dipendente	Kg rifiuti totali per 100 ore lavorative	Kg rifiuti totali per k€ fatturato
<b>2020</b>	2.716.410	8.232	476	33
<b>2021</b>	4.878.517	14.828	789	51
<b>2022</b>	6.560.574	19.941	1.107	67
<b>2023*</b>	2.696.992	10.216	859	44

\* = dati riferiti al 31.07

## 6.6 Materiali

L'organizzazione cerca di minimizzare l'utilizzo della carta attraverso una attività di razionalizzazione e risparmio nel suo utilizzo, ad esempio, utilizzando la seconda facciata di fogli già stampati e non più utili oppure passando progressivamente da una archiviazione di documenti prevalentemente cartacea ad una informatizzata. Si tende a favorire, quando fattibile, la stampa in bianco e nero che quella a colori per ridurre il consumo di toner.

Descrizione	UdM	Quantità 2020	Quantità 2021	Quantità 2022	Quantità 2023*
<b>Carta A4</b>	<b>risme</b>	3.890	3.095	2.529	1.976
<b>Carta A3</b>	<b>risme</b>	73	65	68	194
<b>Carta Plotter</b>	<b>rotoli</b>	81	100	94	0

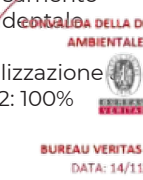


\* = dati riferiti al 31.07.

## 7. Programma di miglioramento

Il Programma Ambientale è finalizzato alla concretizzazione degli Obiettivi indicati nella Politica ambientale e integrata. Viene rivisto periodicamente in sede di Riesame della Direzione, per tenere sempre in considerazione lo stato di realizzazione degli interventi previsti ed eventuali modifiche all'assetto tecnico - organizzativo interno, nonché l'aggiornamento della valutazione di significatività degli aspetti ambientali e i principali rischi/opportunità.

L'analisi degli andamenti degli Impatti e degli aspetti Ambientali riportati in questa sintesi di Analisi Ambientale e nella documentazione e nei fogli di calcolo, ha dato origine alle seguenti attività di miglioramento.

### Programma ambientale 2019-2022 raggiungimento obiettivi

Elemento Ambientale	Obiettivi generali	Modalità di intervento	Indicatore ambientale e parametri	Traguardi	Costo Presunto (P) / Sostenuto (S)	Resp.	Tempi di realizzazione
<b>FORMAZIONE</b>	Miglioramento delle competenze del personale interno	Formazione in materia Salute/ sicurezza	Ore di corso Totali dato 2018: 120 Ore di corso Totali dato 2019: 176 Totali dato 2020: 117 (Causa Covid) 2021: 932 h	ore totali: 2019: 160 ore 2020: 160 ore 2021: 160 ore 2022: 160 ore	2019: 1500 Euro (P) 1100 Euro (S) 2020: 1500 Euro (P) 1.000 Euro (S) 2021: 1800 Euro (P)	RSGA / RSPP	Obiettivo annuale I principali corsi di formazione - Corso sulla nuova gestione dei rifiuti (nuova registrazione FIR) - Corso Rappresentante dei Lavoratori per la Sicurezza Territoriale - Corso sulla gestione dei rifiuti in ADR
			Ore di corso Totali 2018: 1266 Ore di corso Totali 2019: 3616 Ore di corso Totali 2020: 3216	ore totali: 2019: 620 ore 2020: 620 ore 2021: 2500 ore 2022: 1300 ore	2019: 2500 Euro (P) 11200Euro (S) 2020: 2500 Euro (P) 10700Euro (S) 2021: 2000 Euro (P)	RSGA / RSPP	- Corso sulla gestione delle situazioni di emergenza con prova pratica di evacuazione e ripresa di uno sversamento accidentale  Realizzazione 2022: 100%  BUREAU VERITAS ITALIA SPA DATA: 14/11/2023 FIRMA: 
<b>RIFIUTI</b>	Aumento della percentuale di rifiuti destinati a recupero	Ottimizzazione gestione rifiuti. Ricerca nuovi soggetti che utilizzano nuove tecnologie per recupero dei rifiuti	% rifiuti out a recupero / totale rifiuti out Dato 2018: 80% Dato 2020: 78%	2020: raccolta dati 2021: 85%		RSGA	Obiettivo annuale: Realizzazione della banca dati puntuale (realizzato). Verifica significatività del dato Realizzazione al 2021: 80%
<b>ENERGIA</b>	Analisi dello stato		Realizzazione intervento	Realizzato	2019: 5.000 €	DS/ RSGA	20.12.2019 Diagnosi energetica trasmessa

	di fatto						Realizzazione al 2022: 100%
<b>ENERGIA</b>	Riduzione consumi energetici	Realizzazione attività di educazione operatori /efficienza guida e consumi di cantiere) e messa in posto illuminazione a led	Diminuzione consumo energia elettrica sede 2% anno+1/anno Dato 2019: 102.853 kWh Dato 2020: 109.297 (reale da contatori anni precedenti da bollette che con conguagli non reali)	Analisi indicatori	8 ore / uomo Sostituzione LED	DS/ RSGA	Obiettivo entro il 2019 sostituzione corpi illuminanti con lampade a LED: realizzato Obiettivo entro il 2020: diminuzione 2% consumi sede Realizzazione 1° obiettivo:100% Realizzazione 2° obiettivo:100%
<b>EMISSIONI IN ATMOSFERA - CONSUMO DI GASOLIO</b>	Riduzione consumi gasolio automezzi / attrezzature e relative emissioni in atmosfera	Potenziamento flotta con autotracari Euro 6 o superiore	% Automezzi pari o superiori a EURO 6/ totali automezzi Dato 2018: 95 automezzi/177 totali pari 53% Dato 2019: 147 automezzi/206 totali pari a 71% Dato 2020: 192 automezzi/232 totali pari a 83%	2019: 70% 2020: 75% 2021: 85%	2019: 240.000 € 2020: 144.000 €	DGEN	-Obiettivo su base annuale -2019 e 2021: raggiunto -24.02.21 circolare consumi alla guida pubblicata su Zucchetti Realizzazione al 2022: 100%

Programma ambientale 2022-2025

Elemento Ambientale	Obiettivi generali	Modalità di intervento	Traguardi	Costo Presunto (P) / Sostenuto (S)	Resp.	Tempi di realizzazione
<b>RIFIUTI</b>	Miglioramento delle competenze del personale operativo in materia ambientale a garanzia del mantenimento della conformità agli obblighi	- Corso sulla nuova gestione dei rifiuti (nuova regolamentazione FIR, ADR, gestione trasporti e stoccaggi) - Aggiornamenti FAD/in presenza	ore totali: 2022: 140 ore 2023: 150 ore 2024: 150 ore 2025: 150 ore	2022: 1500 Euro (S) 2023: 1500 Euro (P) 2024: 1500 Euro (P) 2025: 1500 Euro (P)	RSGA	2022: obiettivo raggiunto  Entro 31 dicembre 2023 Entro 31 dicembre 2024 Entro 31 dicembre 2025
<b>ENERGIA</b>	Diminuzione del numero dei km percorsi per	Assunzione personale presso sede di intervento	2022: - 2% 2023: - 5% 2024: - 10% 2025: - 15%	costo interno	DIR	Obiettivo 2022: raggiunto  31 dicembre 2023 Entro



	raggiungere cantieri	o area limitrofa	Diminuzione km percorsi			31 dicembre 2024 Entro 31 dicembre 2025 - Obiettivo annuale: Verifica mediante audit interni
<b>ENERGIA EMISSIONI</b>	Riduzione consumi gasolio automezzi / emissioni in atmosfera	Acquisizione nuovi mezzi Sostituzione 1 mezzo per anno da euro 5 a euro 6	2022: 2% 2023: 9% 2024: 3% 2025: 2%	costo interno costo 2023: 40.000 €/anno (P)	DIR	Obiettivo 2022: raggiunto Entro 31 dicembre 2023 Entro 31 dicembre 2024 Entro 31 dicembre 2025 - Obiettivo annuale: Verifica mediante audit interni
<b>TUTTI GLI ASPETTI</b>	Incremento delle competenze delle persone a garanzia del mantenimento della conformità agli obblighi applicabili e del raggiungimento degli obiettivi in materia di riduzione di consumi, differenziazione dei rifiuti, conoscenza delle modalità di gestione delle sostanze chimiche e conoscenza delle modalità di risposta agli scenari di emergenza individuati sul cantiere	Audit e formazione	2022: 2 2023: 3 2024: 3 2025: 3 Effettuazione Audit	Audit esterni: 2.000 €/anno	DIR	Obiettivo 2022: raggiunto 31 dicembre 2023 Entro 31 dicembre 2024 Entro 31 dicembre 2025 - Obiettivo annuale: Verifica mediante audit interni
<b>ENERGIA</b>	Riduzione consumi di energia proveniente da combustibili fossili	Realizzazione un impianto fotovoltaico di 50 kW	2024:55%	Costo € 47.000	Dir	Entro 31 dicembre 2024



<b>ENERGIA</b>	Risparmio energetico sul riscaldamento ambiente ed uffici	Sostituzione caldaia con impianto a pompa di calore	Risparmio di 47.500 kW/h termici	Non disponibile	DIR	Entro 31 dicembre 2024
<b>ENERGIA</b>	Risparmio energetico	Realizzazione efficientamento energetico impianti HVAC	Risparmio annuo di € 3.880	Costo € 7.000	DIR	Entro 31 dicembre 2024



## 8. Glossario

### **Ambiente:**

Contesto nel quale un'organizzazione opera, comprendente l'aria, l'acqua, il terreno, le risorse naturali, la flora, la fauna, gli esseri umani e le loro interazioni.

### **Analisi Ambientale:**

Esauriente analisi iniziale dei problemi, dell'impatto e delle prestazioni ambientali connesse all'attività di un'organizzazione.

### **Aspetto ambientale:**

Elemento delle attività, dei prodotti o dei servizi di un'organizzazione che può interagire con l'ambiente; un aspetto ambientale significativo è un aspetto ambientale che ha o può avere un impatto ambientale significativo.

### **Impatto ambientale:**

Qualsiasi modifica all'ambiente, positiva o negativa, derivante in tutto o in parte dalle attività dai prodotti o dai servizi di un'organizzazione.

### **Audit ambientale:**

Strumento di gestione comprendente una valutazione sistematica, documentata, periodica e obiettiva delle prestazioni dell'organizzazione, del sistema di gestione e dei processi destinati a proteggere l'ambiente al fine di: facilitare il controllo gestionale dei comportamenti che possono avere un impatto sull'ambiente; valutare la conformità alla Politica Ambientale compresi gli obiettivi e i traguardi ambientali dell'organizzazione.

### **CO2: Anidride carbonica**

Analisi Ambientale: esauriente analisi dei problemi, dell'impatto e delle prestazioni ambientali connesse all'attività di un'organizzazione e costituisce il punto di partenza per l'adesione agli schemi previsti dalla norma internazionale ISO 14001 e dal regolamento Europeo EMAS.

### **TEP:**

tonnellate di petrolio equivalenti, indicatore attraverso il quale è possibile indicizzare l'impatto di tutti gli aspetti ambientali correlati al consumo di risorse energetiche

### **Dichiarazione ambientale:**

Strumento di comunicazione e dialogo, fornisce al pubblico e ai soggetti interessati informazioni sull'impatto e sulle prestazioni ambientali di un'organizzazione, nonché sul miglioramento continuo delle prestazioni ambientali.



**Obiettivo ambientale:**

Il fine ultimo ambientale complessivo, derivato dalla Politica Ambientale, che un'organizzazione decide di perseguire e che è quantificato ove è possibile.

**Organizzazione:**

Società, impresa, azienda, autorità o ente o parte e o combinazione di essi, con o senza personalità giuridica di natura pubblica o privata che ha funzioni proprie

**Politica Ambientale:**

Obiettivi e principi generali di azione di un'organizzazione rispetto all'ambiente, ivi compresa la conformità a tutte le pertinenti disposizioni regolamentari sull'ambiente e l'impegno a un miglioramento continuo delle prestazioni ambientali; tale Politica Ambientale costituisce il quadro per fissare e riesaminare gli obiettivi e i traguardi ambientali.

**Prestazione ambientale:**

I risultati misurabili del Sistema di Gestione Ambientale, conseguenti sul controllo  
Esercitato da un'organizzazione sui propri aspetti ambientali, sulla base della sua Politica Ambientale, dei suoi obiettivi e dei suoi traguardi.





**ELETECNO** 

**Via delle Rovedine, 33**

**23899 Robbiate (LC)**

**T. + 39.039.590151**

**info@eletecno-st.it**

**eletecnoSPA@legalmail.it**

**P.I. e C.F. 02119140131**

